

# 12 en 12

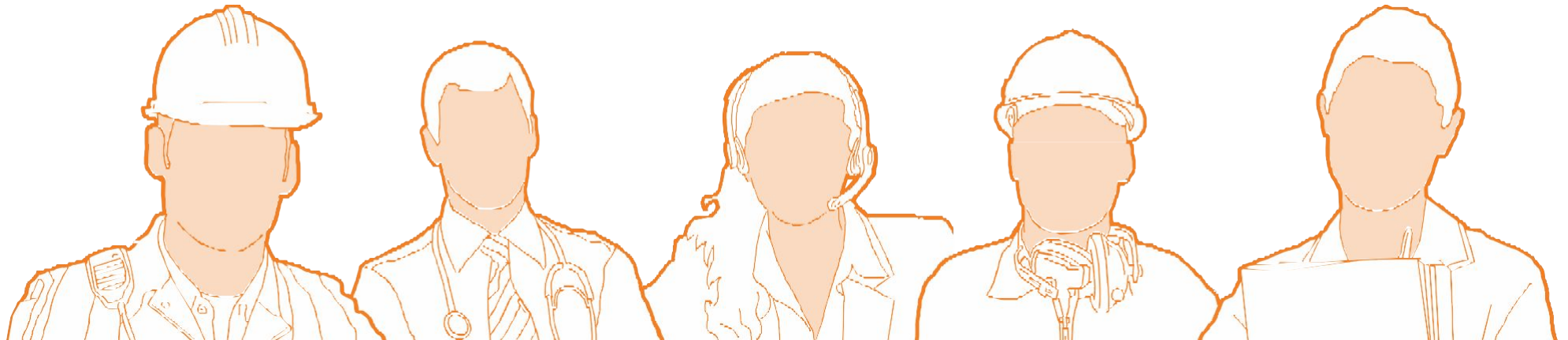
básicos meses

10 | Eventos y prevención de incendios

# Objetivo: volver seguros

Igual que vos, queremos volver a vernos.  
Poder regresar a los espacios y rutinas que la  
pandemia interrumpió.  
¡Hacia allá vamos! Pero mientras este objetivo  
se convierte en una realidad, hay una  
premisa fundamental que debemos tener muy  
presente para no retroceder:

**Paciencia. Evitar la presencialidad siempre  
que sea posible para prevenir la  
circulación del COVID-19.**



## ¿Qué más podemos hacer?



### Checklist permanente

Organizar reuniones, encuentros y eventos presenciales requiere de una vigilancia constante por el alto impacto que puede implicar en la propagación del virus. Esto requiere de una actitud preventiva por parte de todos para evitar retrocesos.



### Espacios seguros

Es clave estar atentos y respetar la cantidad de personas máximas que pueden compartir un mismo espacio cerrado. Debemos además mantener el espacio de distanciamiento social recomendado.



### Abrir puertas y ventanas

Ventilar los ambientes es fundamental, esto permite renovar el aire de los espacios cerrados y nos garantiza minimizar la circulación del virus.



### ¡Atención, precaución!

Con pandemia o sin, ubicar las salidas y luces de emergencia es de las primeras cosas que debemos hacer al ingresar a un lugar cerrado.



### La guardia en alto

Tenemos que continuar manteniendo el uso del barbijo, la distancia social, la higiene permanente de manos y superficies comunes, así como todos los protocolos vigentes para prevenir nuevos contagios.

## Donde hubo fuego faltó prevención

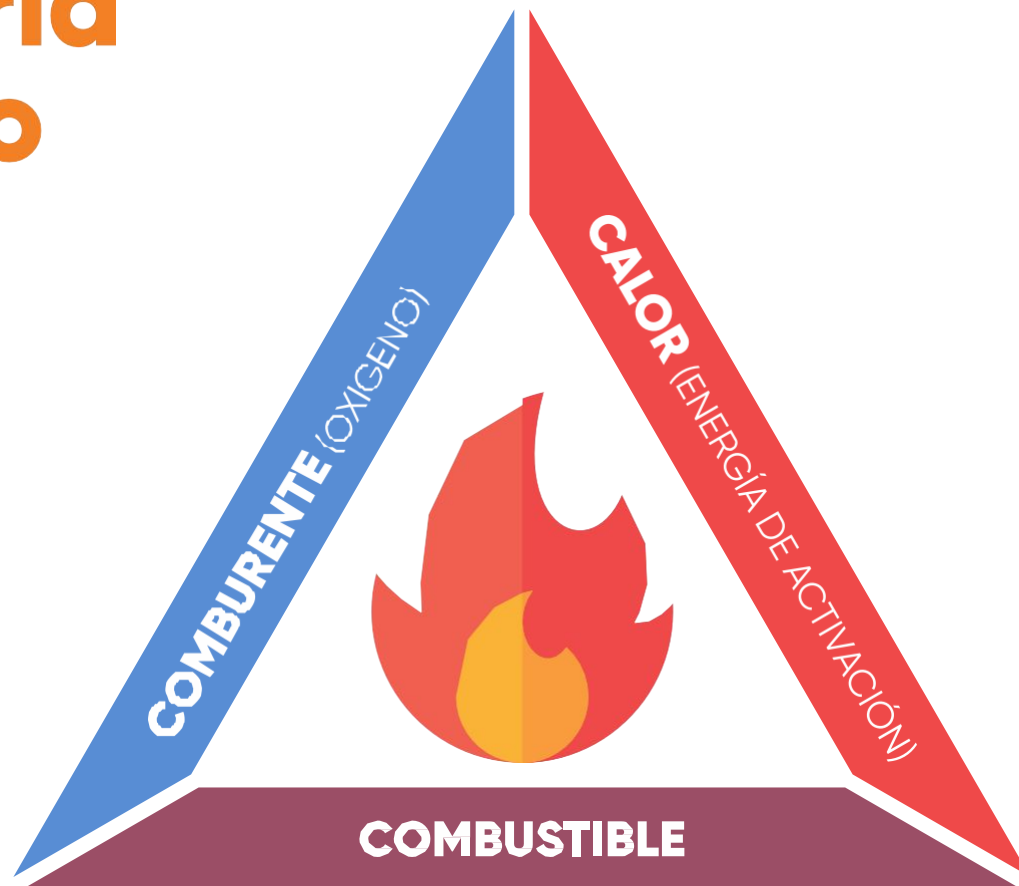
Sabemos que el fuego genera situaciones de alto riesgo. Con esto en mente no debemos perder de vista que distintos eventos como fallas eléctricas, manipulación inadecuada de líquidos inflamables, fugas de gases combustibles, artefactos en mal estado **son factores de riesgo que pueden causar incendios.**

Todos estos factores pueden sofocarse antes de que la llama prenda. ¿Cómo? Haciendo prevención consciente. Tomando la iniciativa y levantando la mano cuando advertimos algunas de estas escenas.



## Geometría del fuego

El triángulo del fuego incluye en cada uno de sus lados uno de los tres elementos:  
combustible, comburente  
y energía de activación  
que genera una alta temperatura.



### **Combustible**

Es toda sustancia o materia que pueda arder, ya sea sólido, líquido o gas.

### **Oxígeno**

Es un carburante, es decir activa la combustión.

### **Calor**

Es la energía requerida para elevar la temperatura del combustible hasta el punto que se despiden los vapores y esto permite que ocurra la ignición.

# Dime su origen... y te diré qué tipo de incendio es.

## SÓLIDOS

### Clase A

Se presenta en material combustible sólido, producido de la naturaleza orgánica. Su combustión se genera normalmente con formación de brasas como manera, papel, telas, etc.



## LÍQUIDOS

### Clase B

Es aquel incendio que se presenta por gases o líquidos inflamables como gasolina, aceites, disolventes, pinturas.



## GASES

### Clase C

Este tipo de fuego involucra aparatos, equipos e instalaciones eléctricas energizadas.



## GRASAS

### Clase F

Fuegos derivados de la utilización de ingredientes para cocinar (aceites y grasas vegetales o animales) en los aparatos de cocina.



## METALES

### Clase D

En este tipo de incendios intervienen metales combustibles, como el magnesio, titanio, circonio, sodio, litio o el potasio.



# ¿Y si se prende?

Si sucede un inicio de fuego **es necesario saber cuál es el modo correcto de actuar frente a esta situación.**

**Si te toca utilizar un matafuego o extintor,** tené siempre presente:

- Revisar su **ubicación y clase.**
- Medir **si están cargados o no.**
- Confirmar **que el precinto de seguridad esté en condiciones.**
- **Atacar al fuego en su misma dirección,** buscando extinguirlo desde su base.

**PRECINTO DE SEGURIDAD**

**SEGURO**

**MANÓMETRO**

**TARJETA MUNICIPAL**

**MANGUERA**

**ETIQUETA DEL FABRICANTE, INSTRUCCIONES, TIPOS DE FUEGOS.**

**ETIQUETA DE RECARGA (IRAM)**

**PICO FUROR O TOBERA (SEGÚN EL CASO)**

**ASA MÓVIL**

**ASA FIJA TRANSPORTADORA**

**MANÓMETRO INDICA LA PRESIÓN DEL EXTINTOR**

**DESCARGADO**  
AVISAR A RESPONSABLE

**CARGADO**  
APTO PARA SU USO

**SOBRECARGADO**  
AVISAR A RESPONSABLE

**BOQUILLAS DE EXTINTOR**

**CLASE A (AGUA)**

**CLASE BC**

**CLASE ABC**

**CLASE HCFC**

**CLASE D**

**CLASE K**

# ¿Cómo lo usamos correctamente?

Si sucede un inicio de fuego **es necesario saber cuál es el modo correcto de actuar frente a esta situación.**

Si te toca utilizar un matafuego o extintor, tené siempre presente:

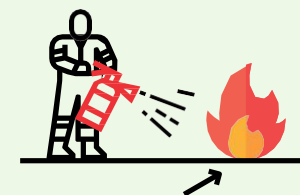
- **Revisar su ubicación y clase.**
- **Medir si están cargados o no.**
- **Confirmar que el precinto de seguridad esté en condiciones.**
- **Atacar al fuego en su misma dirección, buscando extinguirlo desde su base.**

## CORRECTO

Ataque el fuego en dirección del viento.



En superficies líquidas comience apagando el fuego por la base y la parte delantera del mismo.

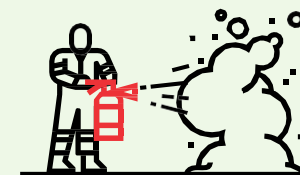


Al combatir fuegos en derrames empiece a extinguir desde arriba hacia abajo.

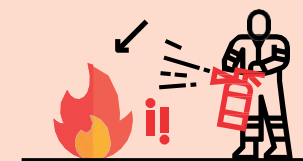
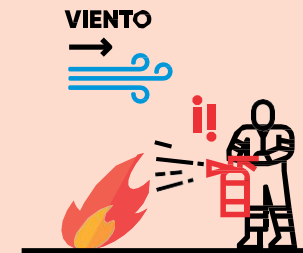
Es preferible usar varios extintores al mismo tiempo.



Esté atento a una posible reiniciación del fuego, no abandone el lugar hasta que el fuego no este completamente apagado.



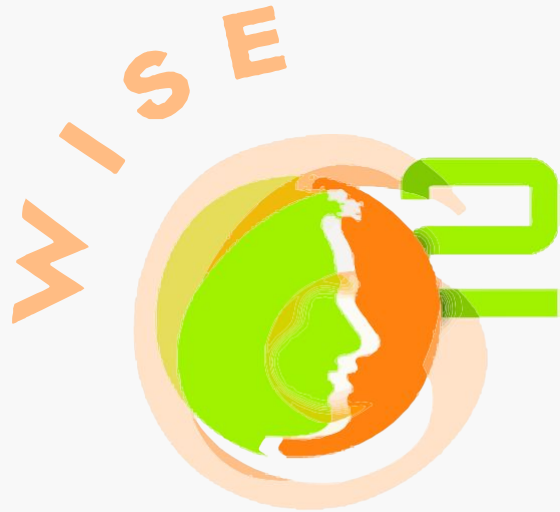
## ERRONEO







**DANONE**  
ONE PLANET. ONE HEALTH



SOLO UNO  
ES DEMASIADO